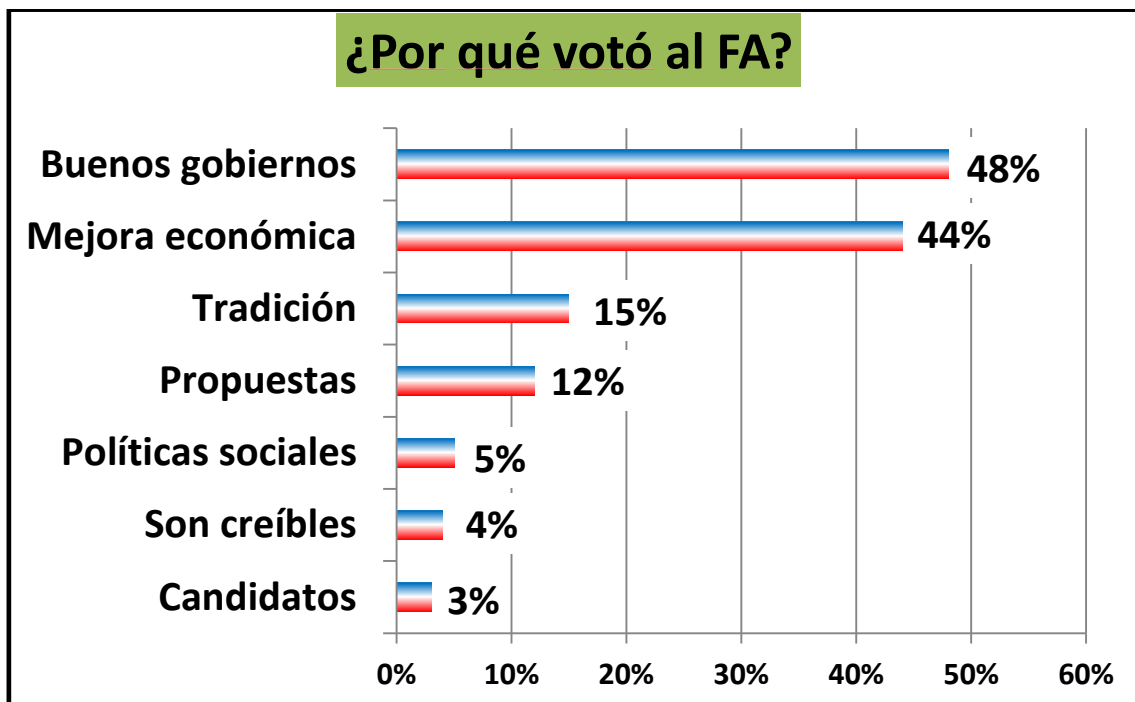


ELECCIONES 2014: PERFILES DEL ELECTORADO POR PARTIDOS

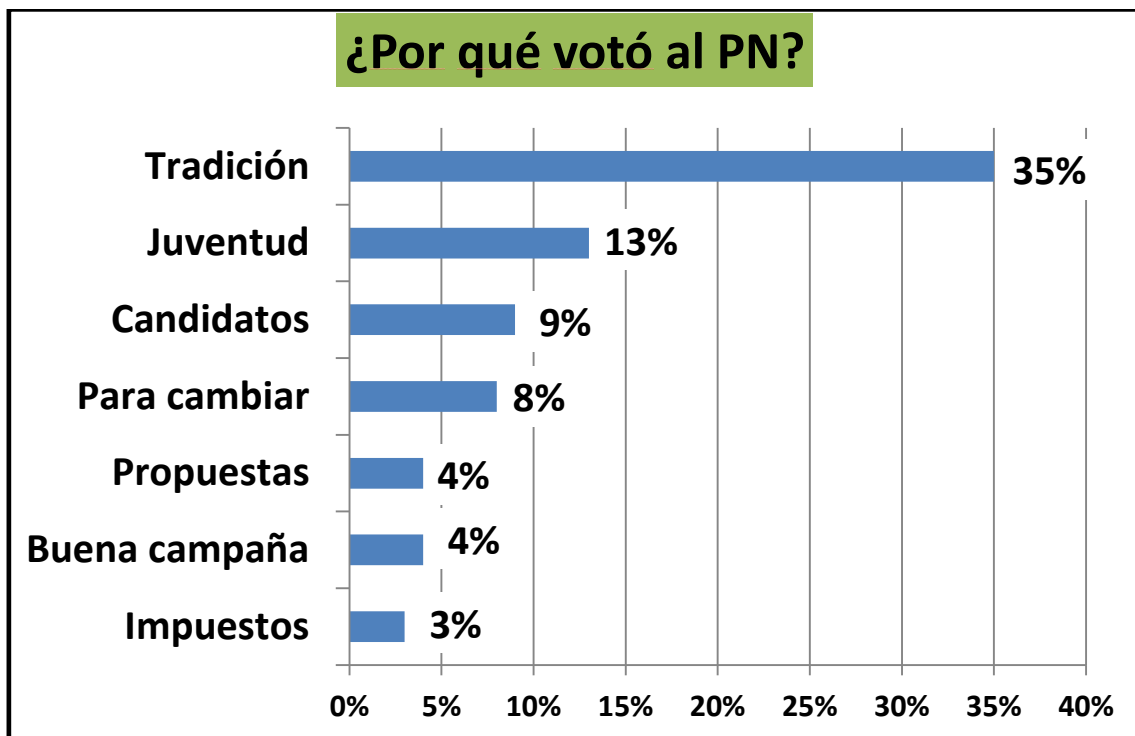
Siempre resulta interesante, luego de un acto electoral, analizar las principales características del electorado según sus preferencias políticas. Esta encuesta fue realizada en el mes de noviembre, una semana antes del balotaje, la misma que nos permitió estimar con total exactitud el resultado del 30 de noviembre.

Si bien para cualquier persona resulta muy difícil expresar cuales fueron los factores que incidieron en su decisión de voto, para empezar porque algunos de ellos se ubican en el inconsciente, cuando se les pregunta por ellos encontramos algunas pistas interesantes y confirmatorias de algunas teorías.

Comencemos por las principales motivaciones del votante frentista. Estos nos dicen que el buen desempeño de los gobiernos frentistas (48%) y la mejora que ello supuso en su calidad de vida (44%) fueron los factores claves para optar por el FA. Luego tenemos un 15% que dice votar por "tradición", un 27% por las propuestas del FA y sus políticas sociales, un 4% por considerar que son la fuerza más creíble y el 3% por los candidatos (Vázquez y Sendic).



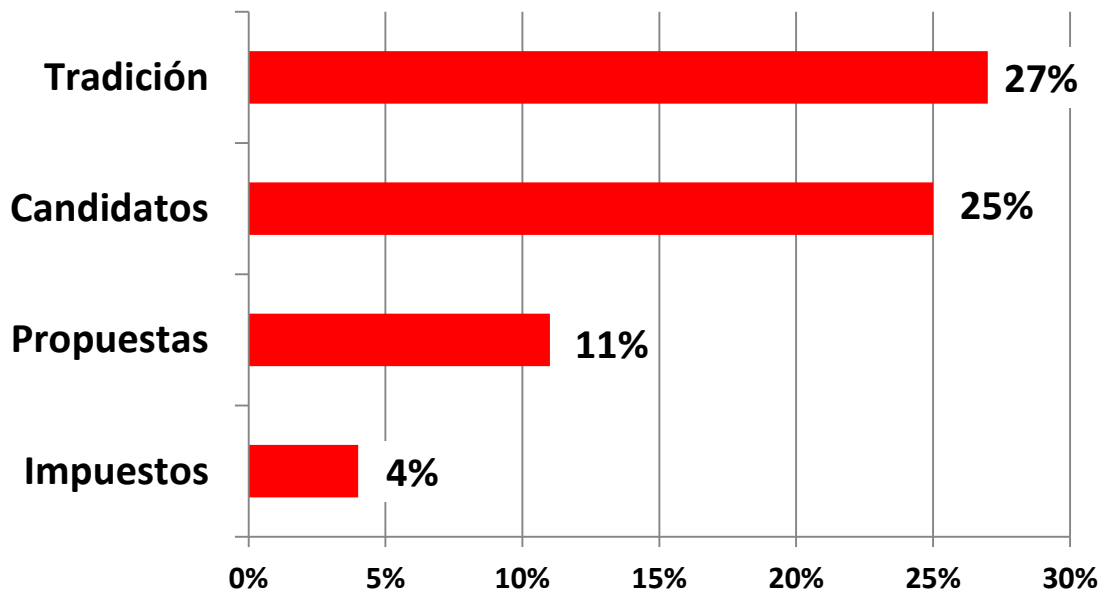
En el caso de los votantes del P. Nacional, el factor más importante es la tradición (35%), luego la juventud del candidato (13%), un 8% para cambiar al gobierno, las propuestas y la buena campaña publicitaria ("Por la Positiva") con un 4% cada uno y, finalmente, un 3% votó porque prometieron bajar los impuestos.



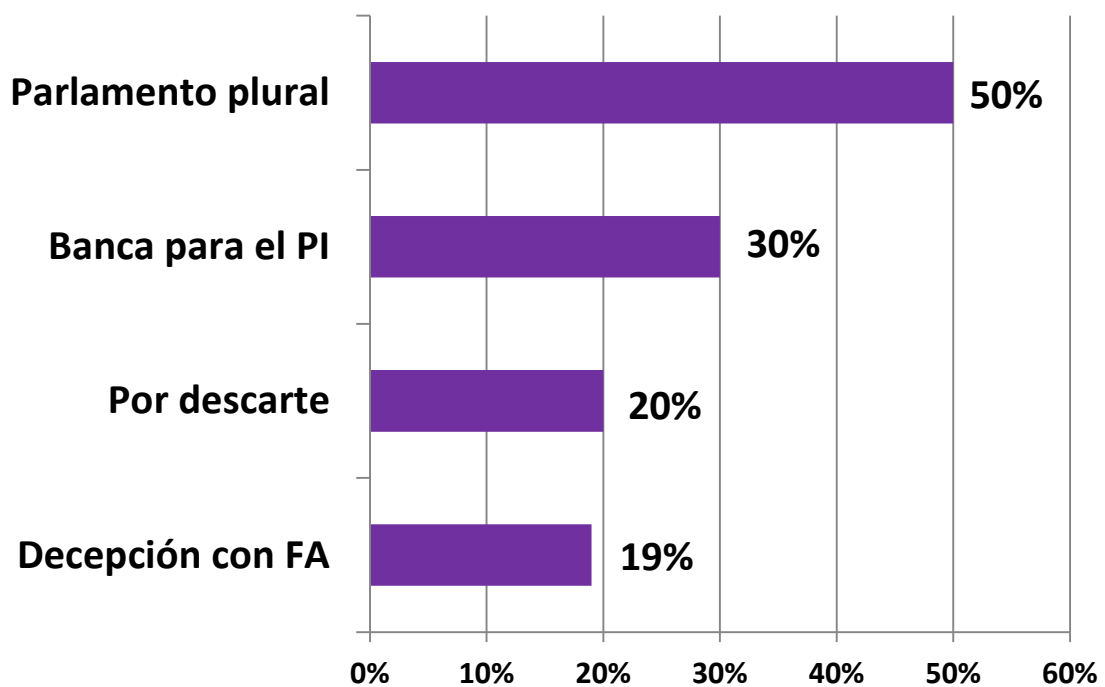
En el caso del votante colorado, tradición (27%) y candidatos (25%) son la clave, mientras que las propuestas son un 15%.

Finalmente, el votante del PI lo hizo por considerar que este partido permitiría un parlamento plural y que el FA no tendría mayorías (50%), mientras que un 30% lo hizo para que ingresara al senado y un 19% por encontrarse desencantado con el FA. La quinta parte admite que votó al PI por descarte.

¿Por qué votó al PC?

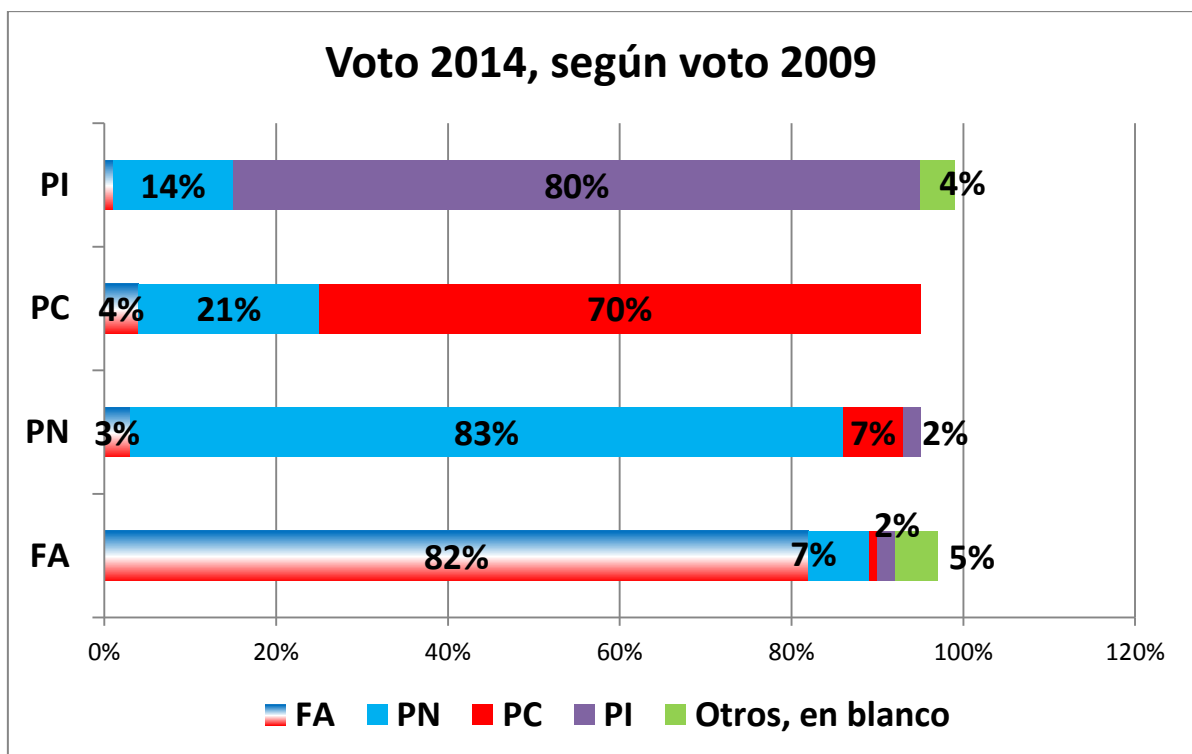


¿Por qué votó al PI?



Las fidelidades partidarias

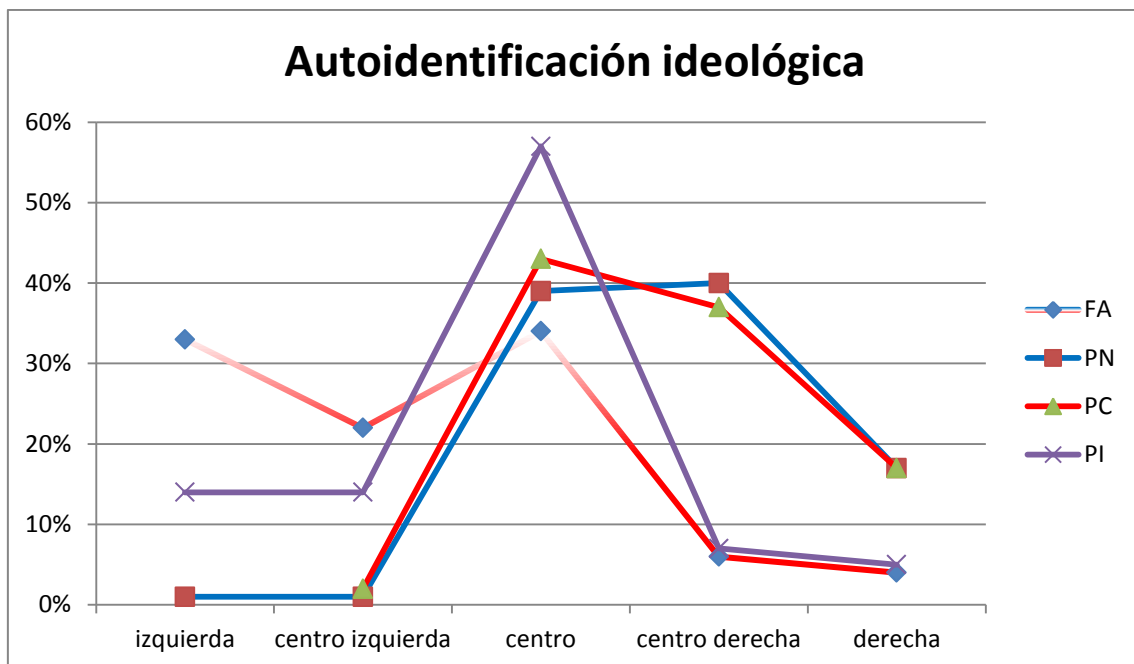
Las fidelidades partidarias pueden medirse de diversas formas, pero la más común es de acuerdo a lo que votó en la elección anterior. En este sentido podemos decir que el FA y el P. Nacional son quienes cuentan con mayores niveles de "fidelidad" (82% y 83% respectivamente). Entre los votantes colorados sólo el 70% repite su voto del 2009 y en el Pi un 80%. Es decir que en términos generales las fidelidades son cercanas al 80%.



Autoidentificación ideológica

La tercera parte de los votantes frentistas se autoidentifica con la izquierda, casi la cuarta parte con el centro izquierda y un 34% con el centro. Sin embargo, existe un 6% que se define como de centro derecha y otro 4% como de derecha. En el caso de los votantes nacionalistas, el 2% dice encontrarse en

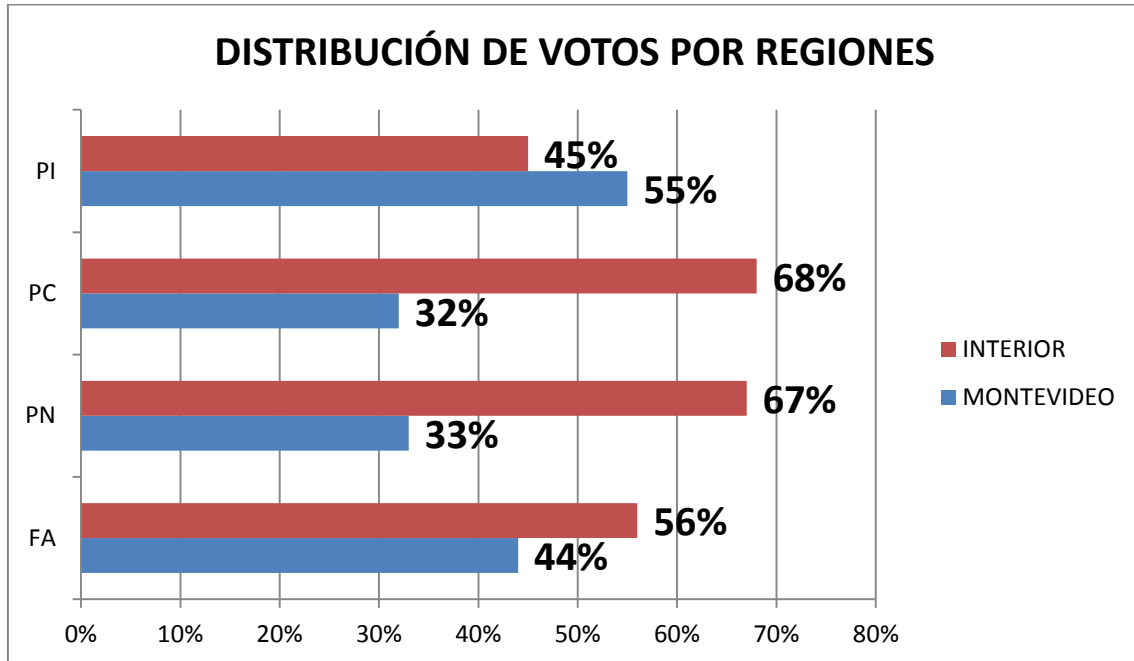
la izquierda, mientras que el 17% lo hace en la derecha. En el centro un 39% y en el centro derecha una mayoría relativa del 40%. Por su parte, el 17% de los colorados se dice de "derecha" y el 37% de centro derecha. Un 43% en el centro y un 2% en el centro izquierda.



Como puede apreciarse en el gráfico, existe una clara asociación entre voto y autopercepción ideológica. Mientras que votantes blancos y colorados se ubican mayoritariamente en el centro y centro derecha, los frentistas lo hacen en la izquierda y centroizquierda, mientras que el votante del PI es de centro. También queda claro que las cuatro líneas muestran un "pico" en el centro del espectro político, donde se ubica el 40% de los uruguayos.

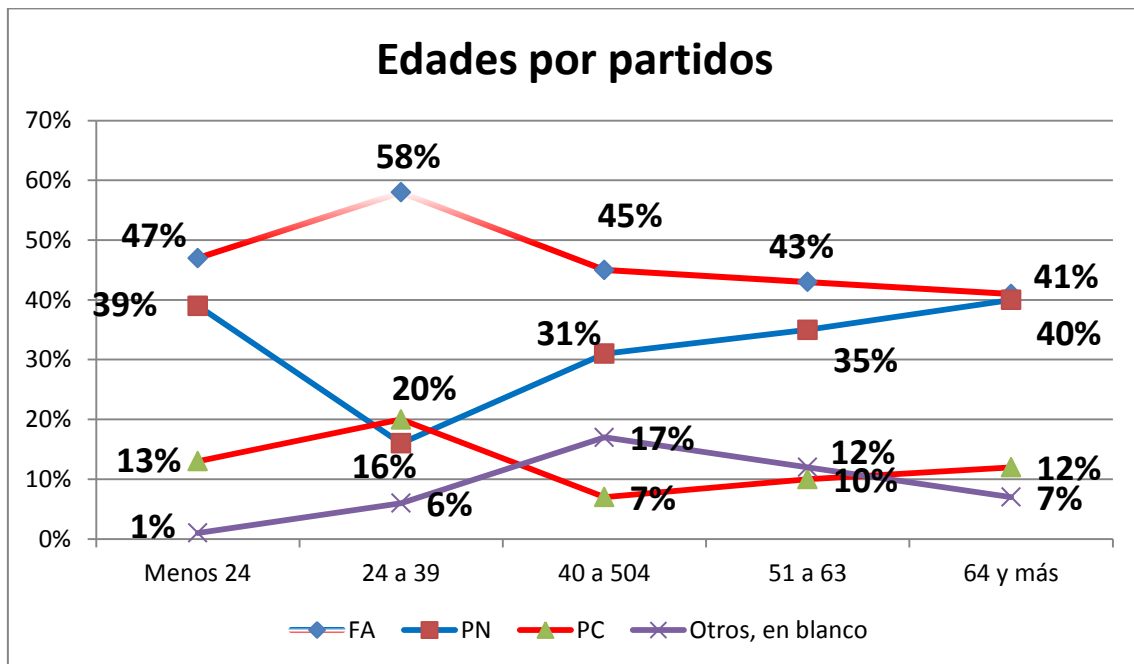
Voto por región

El 57% del total de votos emitidos es del interior del país, 15% Canelones y 45% en el resto. Montevideo obtiene el 40% del total de votos emitidos. En este sentido el voto del FA se comporta igual que el voto promedio, 56% en el interior y 40% en la capital. Blancos y colorados muestran un claro anclaje en el interior del país y el PI en Montevideo.

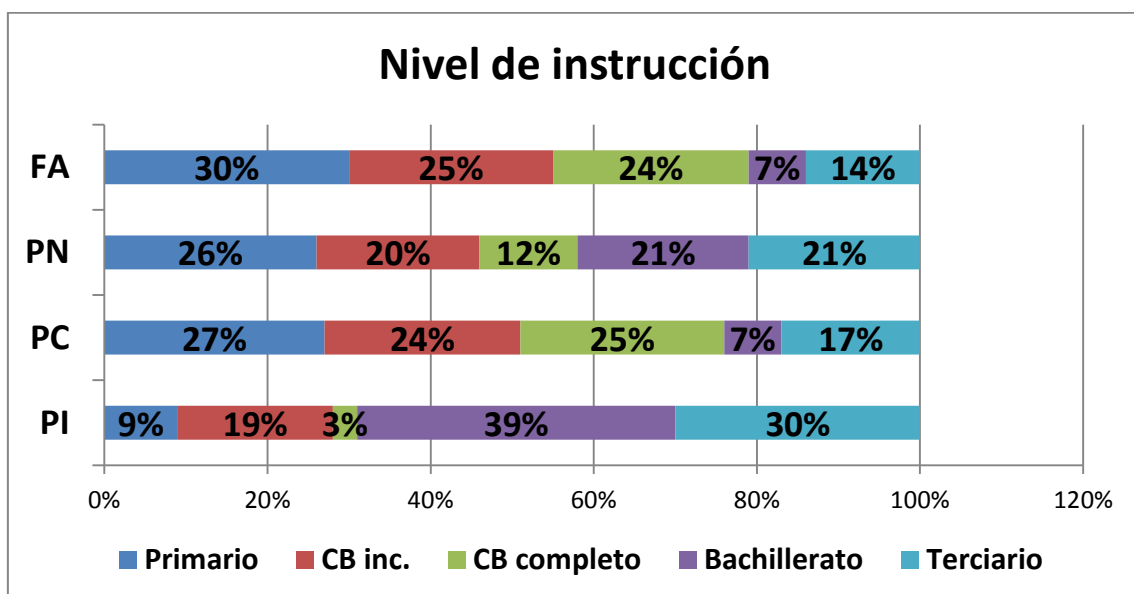


Educación, ocupación y edades

La edad promedio de los votantes se ubica entre 46 y 47 años, sin embargo el votante del FA se encuentra por debajo (44,5 años), los colorados y votantes del PI en el promedio global y los nacionalistas un poco más: 49 años. De alguna forma la menor edad de los frentistas se explica –en parte- porque un 47% del nuevo votante lo hizo por FA, pero casi otro 40% por el P. Nacional. Sin embargo el FA logra su mejor resultado porcentual en las edades comprendidas entre los 27 y 40 años (58%), mientras que el P. Nacional lo hace entre los votantes de mayor edad (más de 63 años).



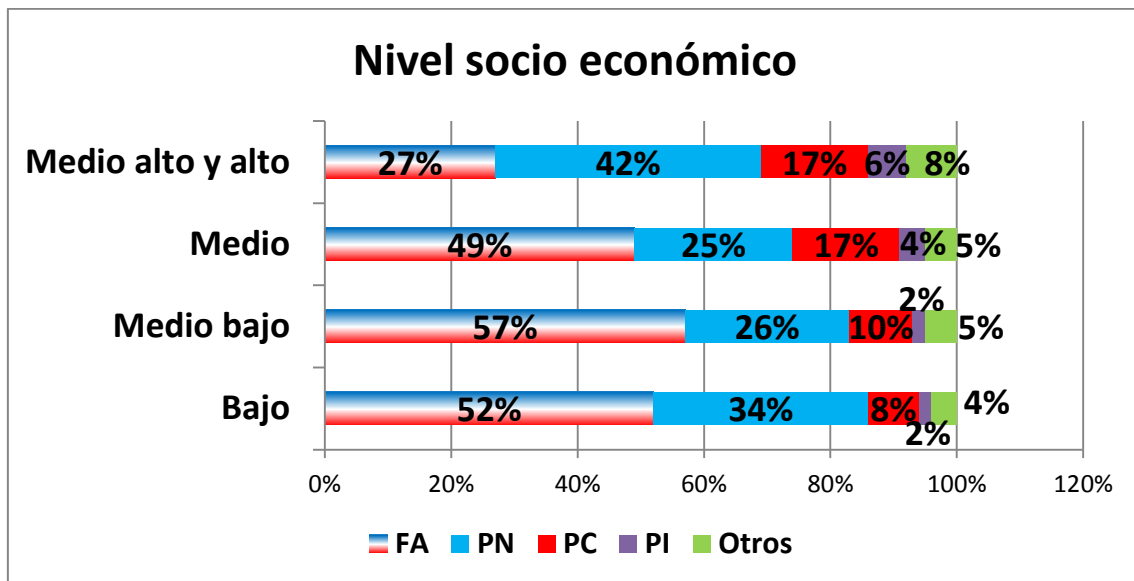
El nivel educativo de los votantes muestra resultados interesantes. A diferencia de lo ocurrido en el pasado, los menos educados son los votantes del FA. Efectivamente, el 55% de ellos tienen nivel primario de instrucción (30%) o no terminan ciclo básico (25%). En cambio, entre los votantes nacionalistas ese segmento es de 46%, mientras que bachillerato y nivel terciario suman 42%, contra sólo 21% en el FA. Los votantes colorados muestran un 51% de nivel primario o CB incompleto, con una cuarta parte de nivel terciario o bachillerato. Los más educados son los votantes del PI, con 70% de nivel terciario o bachillerato.





Concomitante con el nivel de instrucción, los resultados son aún más sorprendentes si analizamos el electorado de cada partido a la luz del indicador de nivel socio económico (NSE).

También a diferencia de lo que ocurre tradicionalmente, los sectores de menor nivel socio económico (bajo y medio bajo) son mayoritariamente votantes del FA. Por el contrario, los sectores de mayor nivel socio económico votan al P. Nacional. El estrato medio, en casi la mitad también es frentista.



FICHA TÉCNICA: Encuestas personales (telefónicas y de hogares) realizadas entre los meses de octubre y noviembre del 2014, en un total de 2000 casos, en el Uruguay urbano (localidades con más de 5.000 habitantes), para el 95% de confianza.